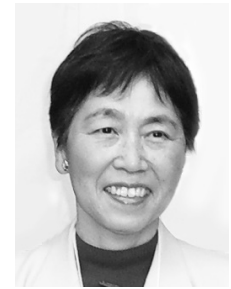


辻本みえこ 議会レポート



連絡先：〒818-0034 筑紫野市美しが丘南 1-10-11 TEL&FAX 927-2239

ブログはほぼ毎日更新・HPからどうぞ <https://ne4m-tjmt.wixsite.com/tsujimoto-mieko>

12月議会では・・・

2020(R2)年度一般会計補正予算(5号)…主なもの

支出

- ふるさと応援寄附金返礼品 …… 3 3 2 9 万円
- 生活保護事業 …… 1 億 9 4 9 3 万円
- 介護給付等 …… 3 億 4 8 9 0 万円
- 子どものための教育・保育給付 …… 6 9 8 2 万円
- 予防接種事業 …… 2 2 9 2 万円
- 小学校視聴覚機器等整備 …… 8 1 7 6 万円

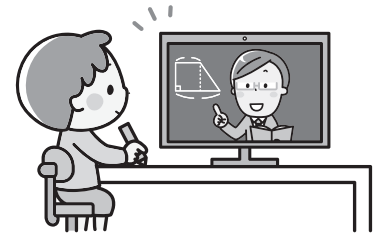
寄付が前年より1.8倍に増加したため、返礼品も増加。

障害福祉、障害児通所サービスの利用者増。

高齢者インフルエンザ無償化で接種率増加見込

収入

- 新型コロナウイルス感染症対応地方創生臨時交付金 …… 6 億 5 8 0 8 万円
- 生活保護費国庫負担金 …… 1 億 0 0 7 6 万円
- 保育所運営費国庫負担金 …… 3 4 9 1 万円
- 障がい児給付費国庫負担金 …… 9 7 6 3 万円



決算時にも要請したのですが、生活保護事業のほとんどが保護世帯の高齢化と重症化による医療扶助費の増加です。重症化する前に健康な生活ができるよう生活保護担当だけでなく健康推進課との連携で、健康を維持できるような施策が必要だと思っています。補正予算には賛成しました。

議案 67号 指定管理者の指定

勤労青少年ホーム、農業者トレーニングセンター、筑紫運動公園、御笠運動広場、山家スポーツ公園の、5つの施設の管理者として、一般社団法人筑紫野体育協会に管理運営を5年間、指定する議案です。

所管の文教福祉委員会では、任せているだけでなく、利用している市民の要望を実現するために、市も使用規定など見直しを検討するべきでは…など、多くの意見がありました。議案には賛成しました。

議案 68号 指定管理者の指定

筑紫野市の文化会館の管理者として公益財団法人筑紫野市文化振興財団に管理運営を5年間、指定する議案です。

館主催事業が多彩になっていることや企画や事業実施に市民ボランティアグループが参加するようになって、市民とのつながりが良くなったと思っています。議案には賛成しました。

議案 69 号 一般会計補正予算 5 号

① 小学校視聴覚機器等整備 ……8 1 7 6 万円

市内11小学校のうち6校が、デジタルテレビが未整備だったことから、普通教室、職員室に131台を設置し、また放送設備を新しくする工事を4校で実施します。

整備の理由として、新型コロナウイルス感染症の感染拡大防止のために、全校集会を取りやめ、教室の放送設備を使つての集会が増えていること。2021年4月からタブレットを使用した授業が始まることから、より効果的な利用ができるようにデジタルテレビに取り換えるとのことです。

すでに設置されている小学校からの事例報告として、毎年実施している社会科見学を、オンラインで取り組み、ZOOMアプリを利用して工場とつなぎ、デジタルテレビに工場内部を映しだして説明を受け、学校から質問などをしたとのことです。



② 予防接種事業 ……2 2 9 2 万円

インフルエンザの重症化を予防するため、65才以上の高齢者にインフルエンザ予防接種費用の自己負担額1500円を助成します。実施期間は10月から2月まで。接種率を70%として計算しています。冬に向けて、新型コロナウイルスの感染拡大と重ならないように、インフルエンザのワクチン接種をすすめています。



③ 子どものための教育・保育給付 ……6 9 8 2 万円

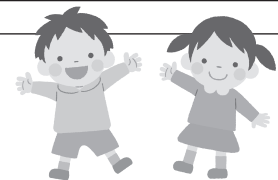
私立保育所への入所児童数が45名分増加したため、私立保育所運営委託料、子どものための教育・保育給付費（保育）を増加しました。保育所の定数に空きがあっても保育士が不足していると、受け入れできませんでした。保育士の雇用増によって入所できる児童数が増えました。



議案 83 号 一般会計補正予算第 7 号

ひとり親世帯臨時特別給付金支給 ……6 3 1 1 万円

ひとり親世帯臨時特別給付金（児童扶養手当を受給するひとり親世帯等を対象として、第1子5万円、第2子以降1人につき3万円の臨時特別給付金を支給）。



国の決定を受け、年内に支給するため12月議会中に追加提案がありました。父子家庭も含め、約1500人の子ども達がいる家庭に支給されます。議案には賛成しました。



議案 1 号 一般会計補正予算第 8 号（1 月 26 日の臨時議会で決定）

新型コロナウイルスワクチン接種事業 ……2 0 2 9 万円

問い合わせのコールセンターの設置、案内通知の郵送、接種会場の設置など、年度内に必要な経費だけの計上。全市民のワクチン接種事業の予算は約6億7000万円の見込み。

★国が決める接種に関する詳細は未定ですが、市が準備すべきことに関する補正予算には賛成しました。



山神ダム上流の産廃処分場は今…

2019年度から産廃問題は特別委員会ではなく、建設環境常任委員会で担当しています。筑紫野市の県営山神ダム上流にある産業廃棄物処分場（株）産興では、すでにすべての事業許可が取消され搬入をやめていますが、埋立許可を超えた廃棄物や、廃石膏ボード、廃塗料、混合廃棄物などが違法状態のまま残されており、対策を県に要請している状況です。今回の報告では少し動きがありました。

令和2年度（4月～9月）廃プラ、紙くず、木くず、廃石膏等 286m³ 搬出

令和元年12月の時点で、廃プラ、紙くず、木くず、廃石膏は、約3000tありました。今回、搬出の報告があった286m³を環境省の「換算係数」でtに計算すると約100t位です。まだまだ、残されている廃棄物の方が圧倒的に多い…ということになります。



容器の劣化で対策を急いだ「廃塗料」や「石膏ボード」は持ち出されたようですが、埋立許可を超えた廃棄物も、ダムへの影響が出る前に、早く片付けてもらいたいものです。



安心して楽しめる総合公園に・・・

総合公園（天拝湖公園）は、年間を通して市内外から多くの方が遊びに来られます。今回、委員会では、スライダー（滑り台）のある斜面での事故と、トイレの清掃に関して、現地調査を行いました。事故は山の自然な地形を利用している場所で、芝生をとめておくプラスチックネットと地面との隙間に、足が入り込んだとの事でした。現在は、事故再発防止のためロープを張っていますが、今後も安心して楽しんでもらえるようにするには、どうすれば良いか現地を見ながら話しあいました。「斜面に沿って緩やかな階段状の通路を作ってはどうか・・・」など、他の公園などを参考に検討することになりました。

また、トイレについて、清潔を保てるよう清掃の回数などを考えていただくことと、利用者の年代や状況を考えて、おむつ交換台や多目的トイレなど設備の充実について執行部に要請いたしました。まずは、安全できれいなトイレにしたいです。



事故のあった所



「食品ロス」

ちょっと考えて、行動しませんか？



「食品ロス」とは、本来は食べられるのに利用されず、捨てられている食品の事です。食品の多くを輸入している日本ですが、「もったいない」ことに、年間約 610 万トンの食品ロスが発生しています。

食品ロスの多くが、「食べ残し」や「期限切れ」で捨てられたものです。私たちが少し意識することで減らす事ができると思っています。

京都市の取り組みですが、スーパーで「値引き商品を買っていただくと食品ロスが減るんです」や、「すぐ食べるならお得な商品でもう一品」とアピールして、見切り商品の購入を促進し、青果、総菜、パンの3部門で廃棄率が改善したそうです。



私もスーパーに行ったら、何か一つは、「値引き商品」を買うようにしています。



もちろん冷蔵庫の中にあるものをチェックして、同じものを買ったり、食べ忘れたりしないでね。

就学援助制度…利用しませんか？

経済的理由で義務教育への就学が困難な児童・生徒の保護者に対し、学用品や給食費などの援助を行う制度です。新型コロナウイルス感染症による影響で、経済的な不安があるときは、ご相談ください。



新入学生のための就学援助…

2月19日（金）までに申請し認定された世帯には、新入学用品費の支給が3月下旬に行われる予定です。就学予定の市立小中学校、学校教育課にお申込みください。

★詳細は、新入学説明会、ホームページでお知らせしています。
市ホームページ「学校教育」⇒「就学援助」

●お問い合わせは：092-923-1111 学校教育課まで

☆☆ 応援してください ☆☆

後援会の活動費は会費と寄付でまかっています。
会員になってくださるよう、お願いいたします。

年会費 1口 1000円

会費のお振込みは・・・

郵便振込み 01750-4-7083 辻本みえこ後援会
〒818-0063 筑紫野市桜台1-30-1 TEL.919-6569

申し訳ありません。
当分の間、出前報告会を
中止させていただきます。

